

ESQUISSE PAYSAGERE



PIERRE GOMOT
PAYSAGISTE



DIAGNOSTIC

Localisation du site d'étude

L'Organisation spatiale

Éléments topographiques &
Structuration fonctionnelle

Le Ressenti

Décomposition du relief
Effets du relief sur la perception
du paysage

Les Orientations de projet

Synthèse, logiques & harmonies

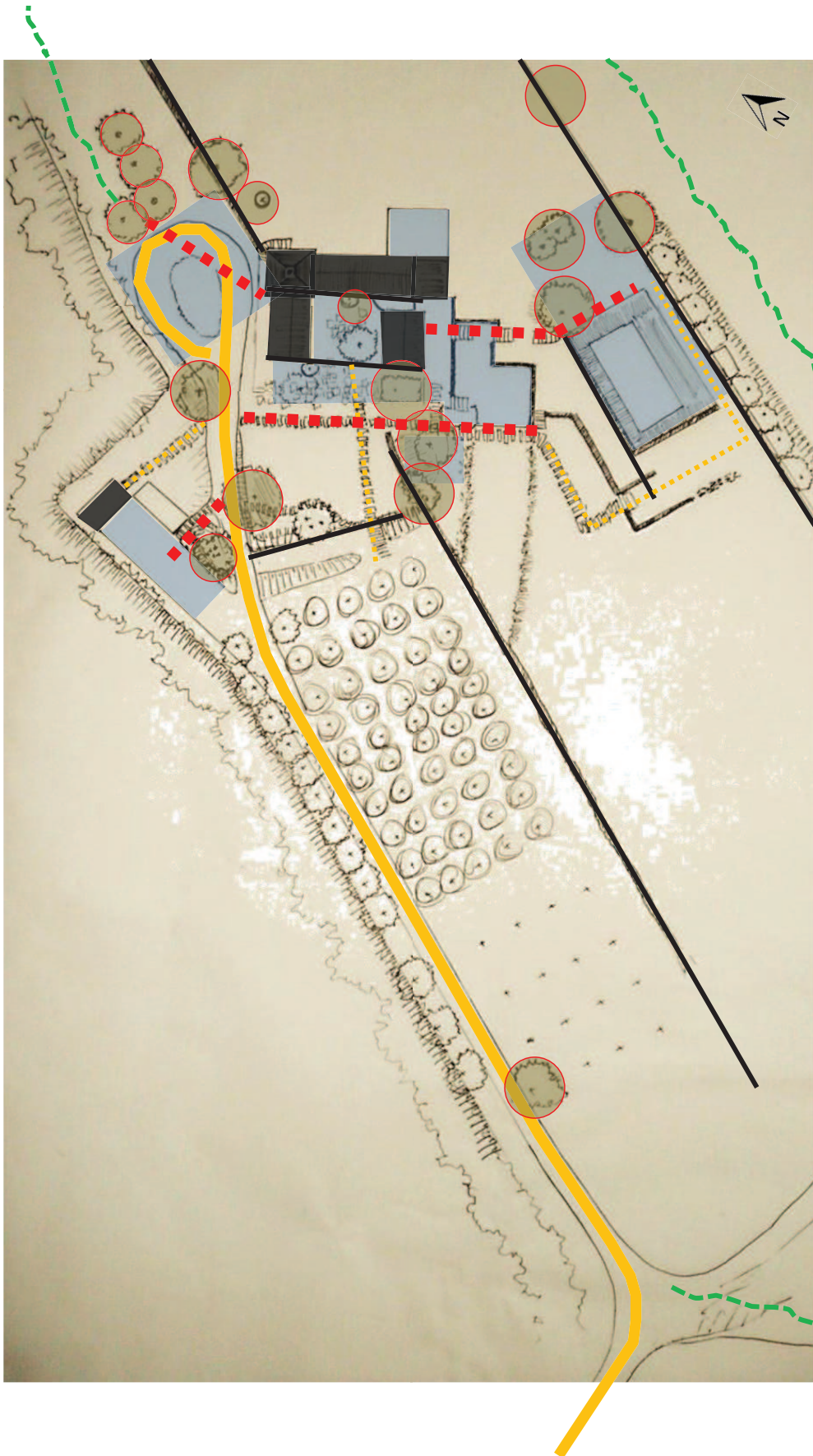








Schéma 1
Eléments topographiques &
Structuration fonctionnelle

Hiérarchie des axes fonctionnels

-  La voie d'accès
-  Axes principaux
-  Axes secondaires
-  Le chemin de ronde

Repères visuels, points d'appel

-  Eléments isolés
-  Eléments linéaires

Utilisation de l'espace

-  Espaces utilisés

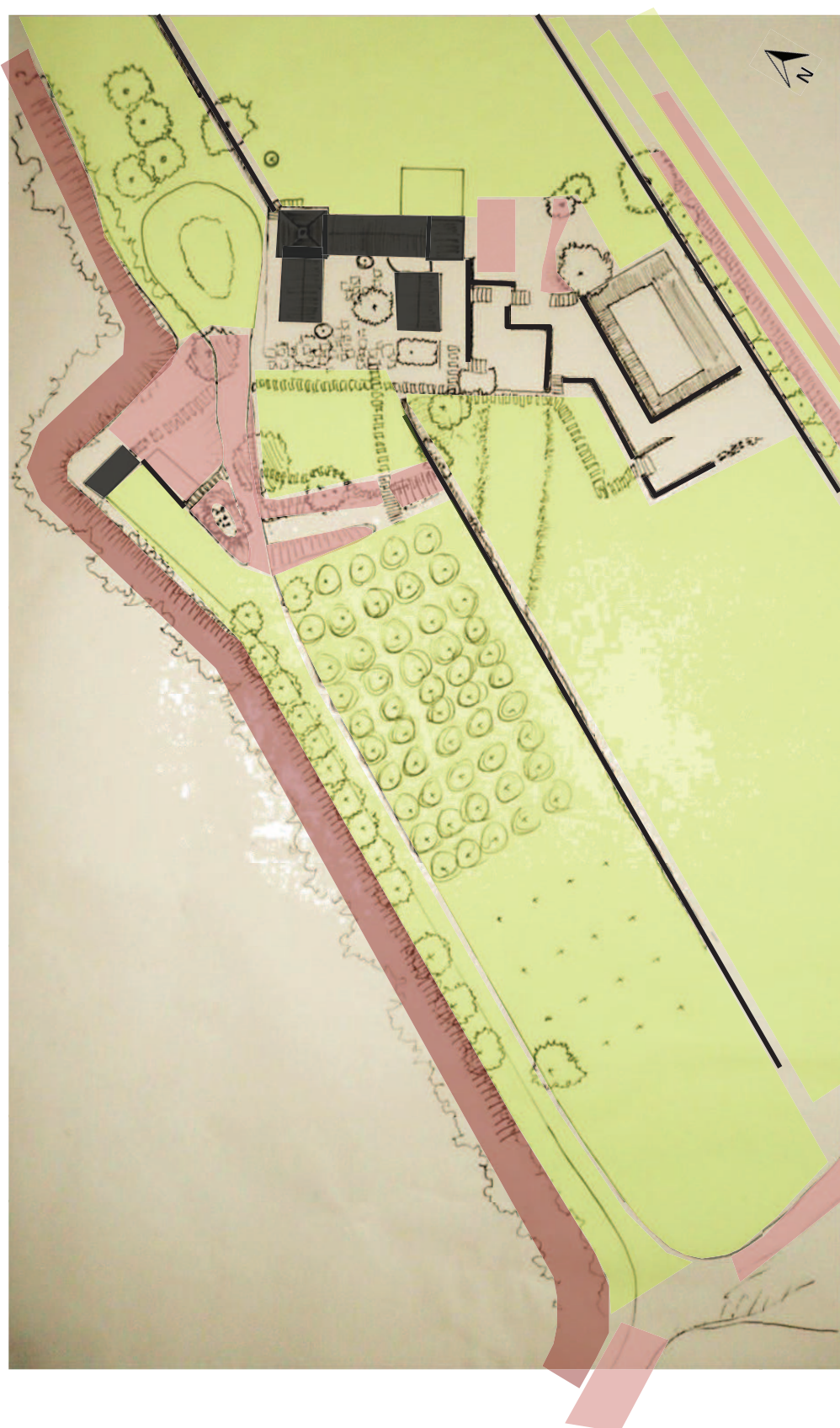


Schéma 2
Décomposition du relief

- Les pentes visibles et prononcées
- Les pentes fortes devinées
- Les surfaces planes peu pentées
- Les ruptures de niveaux



Schéma 3
Effets du relief sur la perception du paysage

La profondeur

Les lignes de fuite

■ ■ ■ Ouvertes / dégagées

--- Fermées / serrées

Les points de vue

▲ Vue lointaine
▲ Vue proche

▲ Champ large / panorama
▲ Champ réduit / cadré / fenêtres

Les masques visuels

✿ Ecrans de masse

○ Sujets isolés

Les zones de respiration

○ Gradient d'intensité

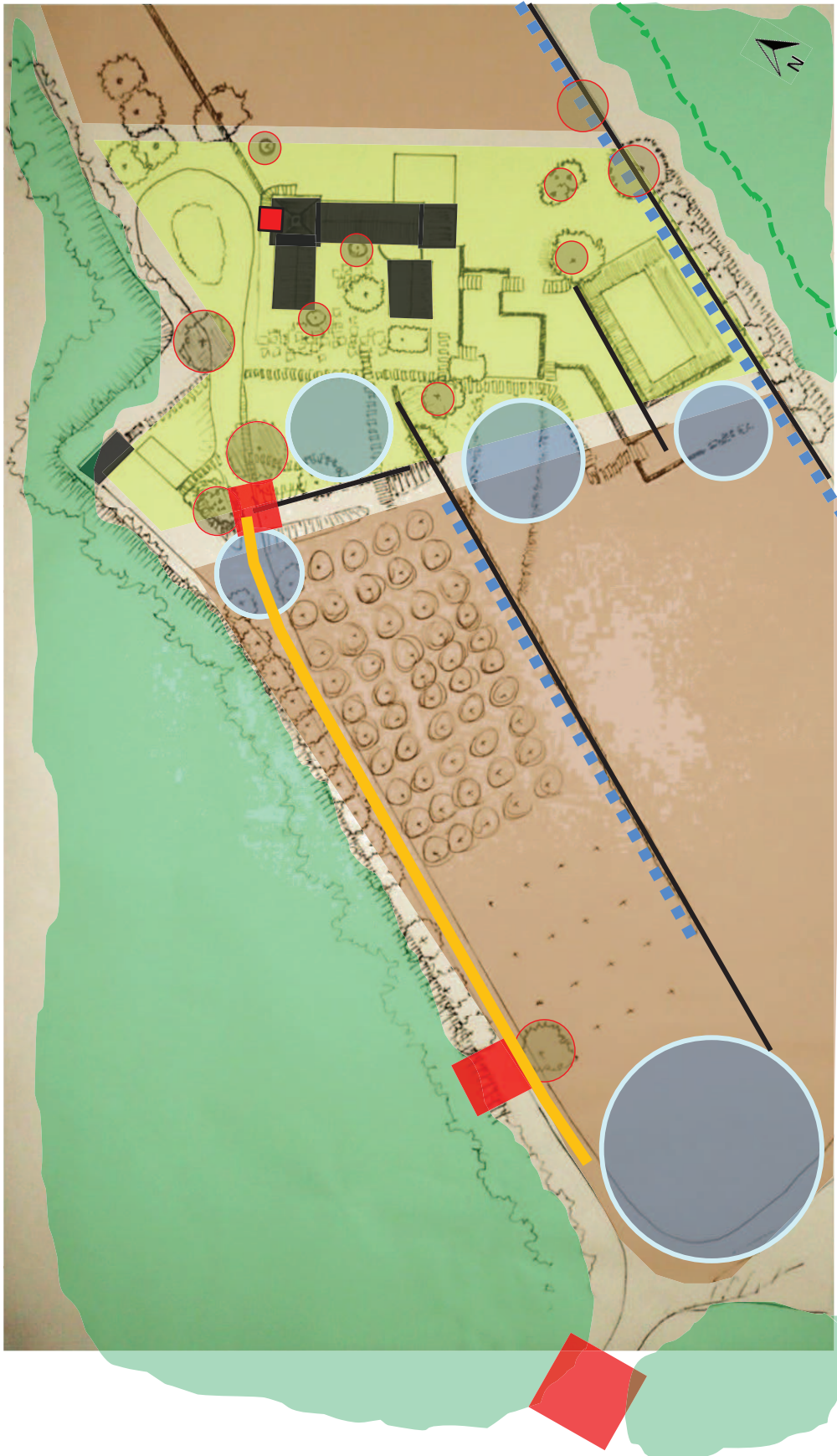


Schéma bilan / Synthèse

Le ressenti

Le relief, les linéarités et les ouvertures visuelles jouent sur nos impressions de bien-être et confèrent une dimension plus émotionnelle à l'interprétation cognitive du lieu.

Objectifs :

Conserver des perspectives, maintenir des repères visuels et affirmer les éléments de structure linéaires. Conserver des zones de respiration. Rompre le caractère ennuyeux de certaines linéarités.

L'organisation spatiale

Objectifs :

Déconcentrer les espaces aménagés en créant des îlots fonctionnels éloignés de la maison à l'échelle du domaine ou de la parcelle avec des cheminements de liaison secondaires, servant de promenade.

Logiques et Harmonies

Hiérarchie et rythme des « Entrées »

- L'Habitation
- La Propriété
- Le Domaine
- La Parcelle

Délimitation des unités paysagères

- La pinède sauvage
- Les étendues cultivées
- Les abords aménagés

INTENTIONS DE PROJET

Définition des 7 entités
paysagères

Description de chaque entités:
constat actuel, enjeu, rappel
des orientations et proposition
d'ambiance



Schéma 5

Définition des entités paysagères

Les entités paysagères sont des zones bien délimitées auxquelles on attribue une fonction ou une valeur précise. Elle s'insère au sein d'unités paysagères - définies comme zones d'apparence homogène. Le cahier des charges d'aménagement respecte les orientations énoncées dans le bilan du diagnostic. Ces directives tiendront compte des règles d'harmonie et de logique d'ensemble.

- 1. La pinède naturelle et accueillante
- 2. Les grandes étendues pour promenades
- 3. La grande allée « revue et corrigée »
- 4. Les garages requalifiés
- 5. Le chalet et sa terrasse suspendue
- 6. Le parking et le parvis d'entrée de la Maison
- 7. Le pool-house ou salon de printemps

LOGIQUE ET HARMONIES

Hiérarchie et rythme des « Entrées »

- L'Habitation
- La Propriété
- Le Domaine
- La Parcelle

Délimitation des unités paysagères

- La pinède sauvage
- Les étendues cultivés
- Les abords aménagés

LA PINEDE NATURELLE & ACCUEILLANTE



L'ENTREE DE LA PARCELLE

Les piliers massifs et le portail en fer forgé ajouré habillent majestueusement l'entrée de la parcelle. Une clôture opaque laissant entrevoir la frondaison des pins doit être prolongée de part et d'autre des piliers. Les devants de la limite sont paysagés (massifs et revêtement de propreté). Ces massifs sont repris devant et derrière le portail pour affirmer l'identité de l'entrée .

LE BOSQUET NATUREL POST-PORTAIL

Le « vide » côté voisin est conservé pour contrebalancer l'effet masse de la forêt. Le vis-à-vis - si problématique - est traité avec une hauteur opaque de 1,50m de haut maximum. Mieux matérialiser la limite parcellaire est envisageable par un élément de clôture opaque sur faible hauteur 80cm max. (branda de bruyère, haie basse, plessis, tasseaux de bois espacés...)

Il y a possibilité de rythmer la montée avec des éléments verticaux : modelés de terrain, amas de pierres, tas de buches, touches de couleurs sur les troncs, éléments d'éclairage...

Il est pertinent de laisser s'implanter la végétation spontanée plutôt que de vouloir planter des espèces horticoles qui pousseraient difficilement sous les pins. Au cas où, seront préférées strates rases à basses, avec volumes et ports légers.

INTENTIONS DE PROJET

AMBIANCE 1

LA PINEDE NATURELLE ET ACCUEILLANTE

CROQUIS D'AMBIANCE



Parterre d'accueil et éclairage

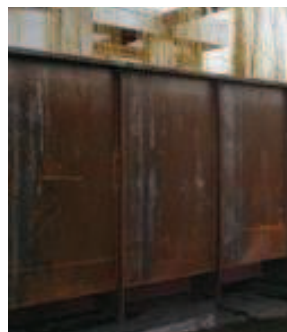
Sujet végétal sur tige, en cépée ou élané/fastigié

Portail et clôture occultants

Massif végétal de graminées ou strate arbustive supportant le plein soleil

Devenir de l'espace circulaire en dehors du portail?

PALETTE DE MATERIAUX



INTENTIONS DE PROJET

AMBIANCE 1

LA PINEDE NATURELLE ET ACCUEILLANTE

PALETTE DE VEGETAUX



LES ARBRES REMARQUABLES

Port fastigié
Cyprés

Port tortueux
Néflier du japon

Port majestueux
Magnolia grandiflora
Mélia azedarach

Cépée
Lilas des Indes
Olivier, Amandier



LES MASSIFS

Touches de couleurs élancées
et vitaminées
Ports légers, graphiques,
vaporeux et aériens en
contraste avec une strate
basse et dense.

Graminées, allium, kniphopia,
verveine.

Buis, troène, if, pittosporum.

LES GRANDES ETENDUES POUR PROMENADE



LES ESPACES AGRICOLES & « PRAIRIES SAUVAGES »

Oliveraie et chânaies donnent une âme au lieu de part leur fonction agricole ancienne. Les grandes surfaces sur lesquelles ces cultures se développent forment à la fois le socle du domaine, le parc autour duquel tourne le chemin de ronde, et l'espace « jardin » de la propriété... Zones à regarder ou à parcourir ?

A la différence des massifs de proximité des éléments bâtis, la végétation doit y être « sauvage » et « indomptée ». Insectes en tout genre viendront animer la verdure. On s'accordera peut-être une exception en terme de végétalisation le long des murs en pierres. Végétaux spécifiques affirmeront la linéarité structurante.

Des cheminements doivent permettre de pénétrer cet espace, de rejoindre des points clés/ des nœuds, des mises en scène....

La promenade se fera l'été à l'ombre des arbres, l'hiver sous le soleil froid et venteux, au printemps en faisant attentions aux bulbeuses vitaminées qui égayeront certains endroits.

Haltes ombragées, assises face aux panoramas, surprise au détour d'un virage, perspective fauchée.... Des zones de respirations rases, aménagées permettront de se reposer, de jouer, de contempler le paysage, a maison...

Un lit, un hamac, un banc pour siester, bouquiner. Des matériaux locaux, environnants pour des constructions de fortune fonctionnelles, décoratives...

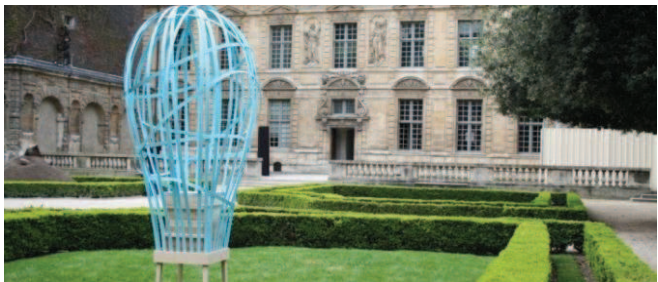
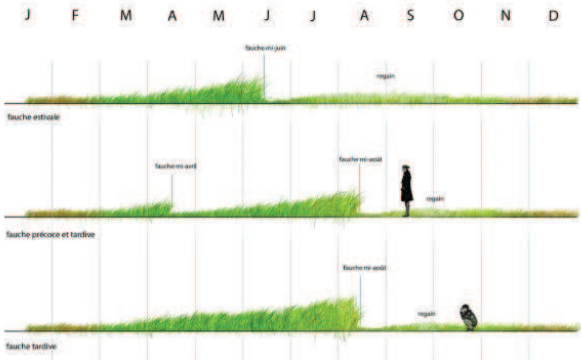
L'ancien, le détourné, le récupéré, le rafistolé, le design, le sobre, le coloré, l'utile, le fonctionnel, le décoratif... Tout élément mis à l'intérieur de ces prairies compose la galerie de Land-Art qui évoluera au fil des saisons et des ans.

INTENTIONS DE PROJET

AMBIANCE 2

LES GRANDES ETENDUES POUR PROMENADE

PALETTES
PRAIRIE, ARBRES, CHEMINS, ILOTS VERTS....



Vaulot&Dyèvre : La Danse des Abeilles

LES GRANDES ETENDUES POUR PROMENADE

**LE CHEMIN DE RONDE, SES VUES ET SES TERRASSES...UN FORT POTENTIEL**

Un chemin de ronde ceint le domaine. De largeur confortable il permet le passage des engins d'entretien. De part cette fonction prioritaire, aucun aménagement qualitatif n'est prévu sur son emprise.

Surélevé et adossé à la butte boisée, il s'ouvre entièrement au sud-ouest et offre un panorama saisissant sur le paysage lointain. À plus faible profondeur, on se paît à s'arrêter pour profiter d'angles de vues sur l'oliveraie, la piscine, la propriété, des zones de vie etc...

A l'avenir, si l'on veut se prémunir des dégâts occasionnés par la faune locale une clôture pourra être envisagée et camouflée dans de la végétation « spontanée » ou « endémique ». On affirmera ainsi la ligne structurante actuelle. Toutefois, une attention particulière doit être portée sur l'effet visuel de la végétalisation des talus (homogénéité/contraste avec l'arrière plan naturel!).

Selon la hauteur de la haie, l'effet masque/fenêtre s'envisage mais ce n'est pas une nécessité. Des passages sont mis en place et permettent de rejoindre les cheminements secondaires ou directement, des zones de vie.

Effets fenêtre et passages rythment le chemin de ronde ; tandis que les escaliers et plateformes de transition le relie aux niveaux inférieurs.

Sur les plateformes, on y marche, on y passe, on s'y arrête, on s'y assoit...du mobilier peut être ajouté...elles sont positionnées à des endroits stratégiques d'où les vues proches ou lointaines pourront être contemplées en toute tranquillité.

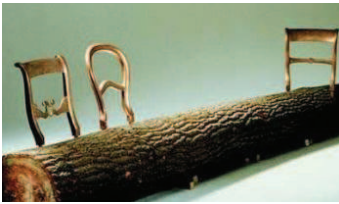
Le linéaire fonctionnel profite ainsi pleinement des jeux de niveaux et tire parti de ces restanques talutées.

Inclure les arbres remarquables à ces ilots fonctionnels apporte une plus-value esthétique certaine et originale.

LES GRANDES ETENDUES POUR PROMENADE

PALETTES

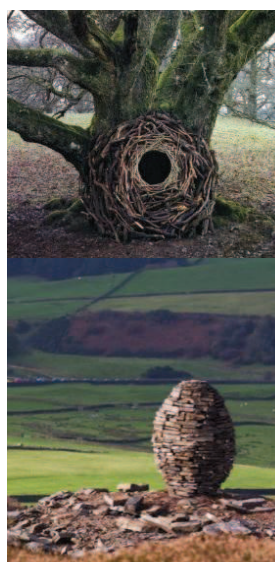
JOINDRE L'UTILE & L'ESTHETIQUE A L'AGREABLE POUR LA PROMENADE CONTEMPLATIVE



LA GRANDE ALLEE « REVUE & CORRIGEE »**LA RESPIRATION EN SORTIE DE PINEDE**

Au sortir du bois, après l'effort de la montée, le replat enherbé, ouvert et dégagé donne au conducteur un premier effet de surprise et de respiration.

Cet effet doit être accentué. La zone est laissée telle qu'elle mais accueille un élément décoratif de taille. Ce « Land-Art » lui confère une identité et peut aussi servir pour guider le conducteur...



Rappel des matériaux utilisés au niveau de l'entrée de la parcelle : piliers en pierres naturelles anciennes, fausse porte ferronnée ajourée, revêtement pavé mourant dans parterres...

**L'ENTREE DU DOMAINE**

Le chêne un peu solitaire accolé à l'allée tient une place importante ; il clôt la respiration et annonce la « Grande allée ». Par son port il s'impose et en lui associant un élément vertical en symétrie, on crée ainsi « L'Entrée du Domaine »





UNE ALLEE GRANDIOSE PLUTÔT QU'UN LONG COULOIR ENNUYEUX

La « Grande Allée » est aujourd'hui « rythmée » par de frêles oliviers éloignés de l'axe. Longue, monotone, et bordée d'un mur végétal oppressant au sud-ouest, on se hâte d'arriver à destination... quoique ce qui nous attend n'est pas attrayant.

Certes, ce n'est pas la Maison que l'on a en ligne de mire mais bien des garages peu esthétiques qu'il serait souhaitable de « camoufler » légèrement.

L'oliveraie dépassée, une respiration, nous est accordée. Face à nous, une butte plantée d'une cépée. Sur notre droite, la parcelle est dégagée, prolongée d'un talus surmonté d'un vieux chêne. Sur notre gauche, les garages.

La butte forme une patte d'oie et crée deux axes. Le premier menant à la maison est plus étroit, en pente prononcée. Le second, de même largeur que la grande allée est au même niveau que celle-ci et mène aux garages. Aucun élément n'incite concrètement à emprunter la courte montée alors que les largeurs de voie nous orientent vers les garages. Comme un réflexe logique, le regard suit nos intentions de déplacement et s'oriente automatiquement vers l'espace hangar aujourd'hui non prioritaire et dénué d'esthétique.

Requalifier la Grande allée doit donc s'articuler autour de deux idées fortes : rompre l'ennui, la monotonie linéaire et diriger le conducteur vers la bonne arrivée.

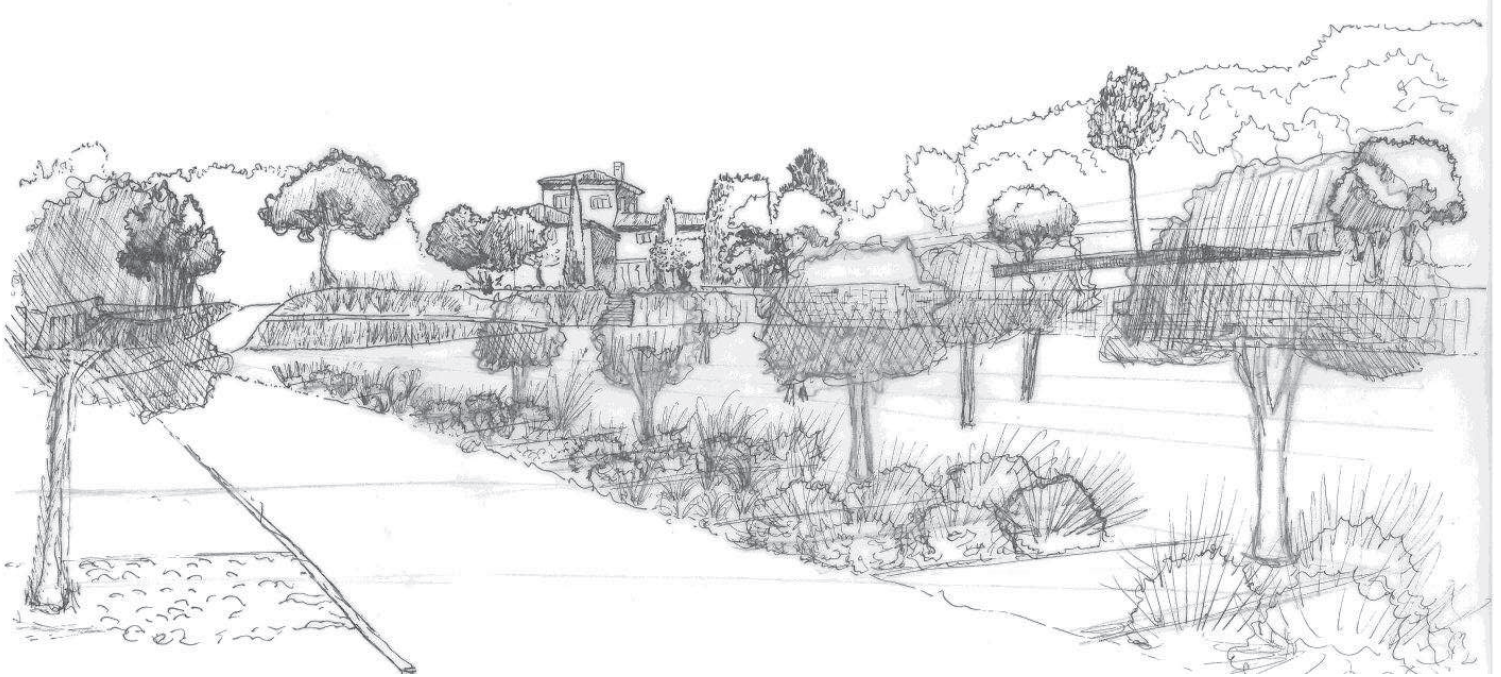
Les abords de l'allée sont paysagés. Afin de respecter la cohérence d'ensemble, l'aménagement doit s'inscrire dans l'unité paysagère à laquelle il appartient : « les étendues cultivées ». Les oliviers sont donc réutilisés. Ils rythment le linéaire et gênent la perception lointaine sur les garages. Les massifs composés de labiées, graminées, persistants boules sont agencés entre les arbres et s'alterne avec des surfaces inertes (bois, galets...). L'éclairage d'ambiance est ici légitimé.

Afin de capter l'attention lointaine du conducteur, un élément d'appel est disposé au pied de la butte. Prolonger celle-ci ou du moins son effet masquant en contrebas est pertinent pour contraindre le regard à s'orienter vers la propriété. Le second effet de respiration/surprise exploitable serait rendu plus pertinent encore à terme, alors que la propriété sera dissimulée par la frondaison des oliviers.

Les largeurs de voie peuvent être repensées. Au niveau de la patte d'oie et de la montée, les essences composant les massifs sont reprises pour faciliter la lecture de l'espace en terme d'interprétation fonctionnelle des voies.

LA GRANDE ALLEE « REVUE & CORRIGEE »

CROQUIS D'AMBIANCE



PALETTE DE MATERIAUX



PALETTE DE VEGETAUX

LES MASSIFS COLORES

Graminées, romarins, lavandes, iris, perovskia, sauges, verveines...



LES VOLUMES VERTS

Zoysia, buis boule, pittosporum tobira boule



PALETTE DE MOBILIER



LES GARAGES REQUALIFIES



ESTHETISME, COHERENCE & LISIBILITES REMANIES

L'aire gravillonnée et le triptyque de garages est loin d'être l'espace le plus harmonieux. Preuve en est l'usage qu'il en est fait : stockage extérieur, machine d'entretien à l'arrêt, stationnement de voitures. Ce lieu ne bénéficie pas non plus de grandes qualités esthétiques : la façade des garages contraste fortement avec le hangar et ces deux constructions ne s'accordent pas dans le périmètre qui leur est dédié.

Très fonctionnel, cet enclave se trouve en contrebas du niveau de vie de la maison, dans le prolongement de la grande allée. Là se situe un point critique. La configuration actuelle rend les façades visibles de loin et lorsque le terrain s'ouvre à la fois sur le hangar et la propriété, on ne sait où porter notre regard.

Requalifier les garages comprend à la fois l'amélioration de l'harmonie et du charme d'ensemble. D'un point de vue fonctionnel l'objectif est aussi d'en améliorer la lisibilité et d'inviter l'utilisateur à s'orienter facilement vers la propriété.

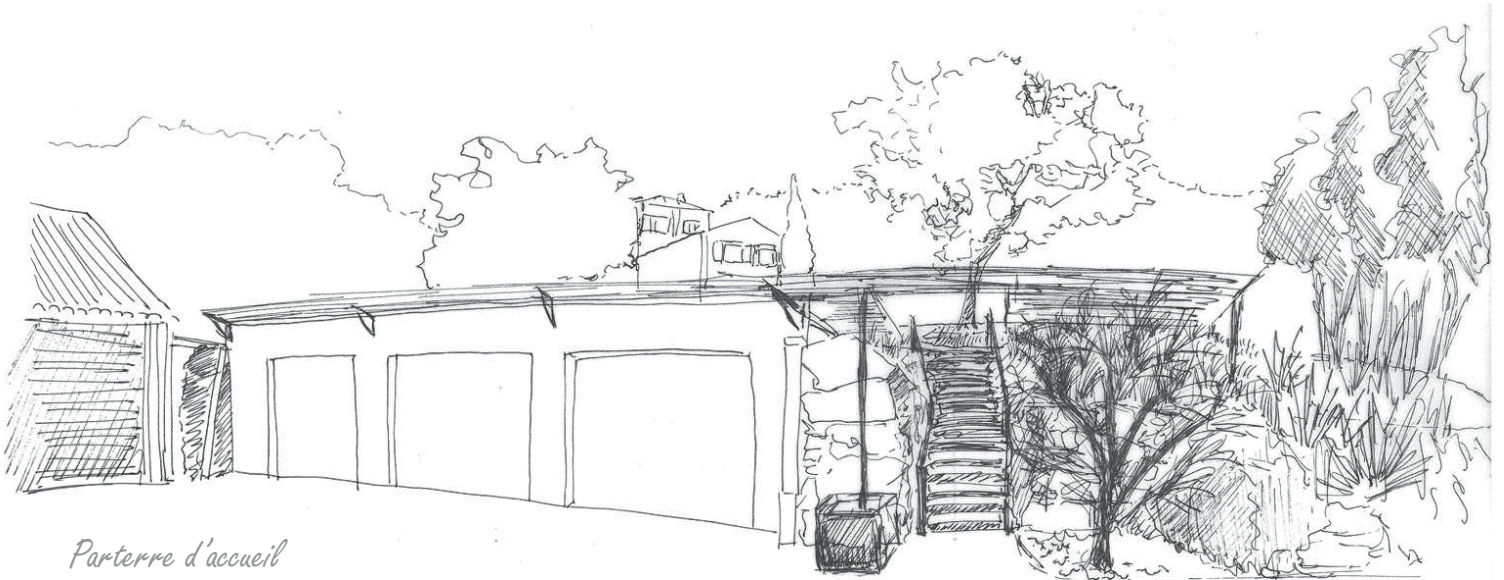
Les façades crépies peuvent être revêtues de treilles en bois modernes (barreaux latéraux plutôt que croisillons) ou crépies d'une couleur vive (cf. ambiance exotique petit salon marocain). Une « pergola » peu profonde relie le hangar au fronton des garages et à la butte. Grimpantes et odorante y sont associées.

La logique globale de l'aménagement nous oblige à respecter la hiérarchie des axes fonctionnels. La portion garage/maison est un axe principal. L'escalier et le chemin de liaison doivent donc être traités comme les axes aux abords de la bâtisse. Homogénéité de revêtement et de détails d'aménagement (ex: parements en pierres naturelles pour l'escalier).

Un attrait visuel est implanté au pied des marches pour inviter l'utilisateur à emprunter l'escalier. La pergola faisant office de porte, le pied de l'escalier est pensé comme une « entrée » : un pot imposant, un éclairage « choc », un pavage d'agrément, un arbre remarquable... Une lisse de confort en métal assure la sécurité et déborde des limites de l'escalier pour accompagner davantage l'utilisateur. L'éclairage (ponctuel et/ou linéaire) est ici primordial.

LES GARAGES REQUALIFIES

CROQUIS D'AMBIANCE



Parterre d'accueil

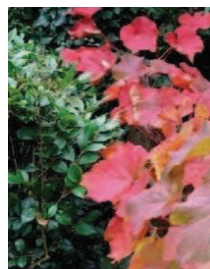
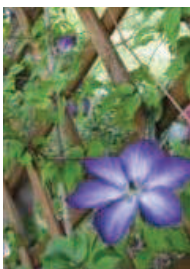
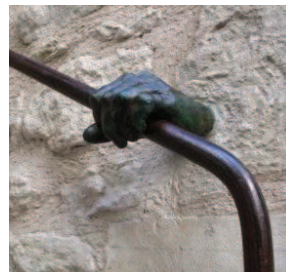
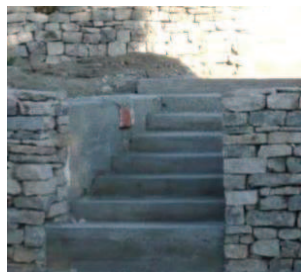
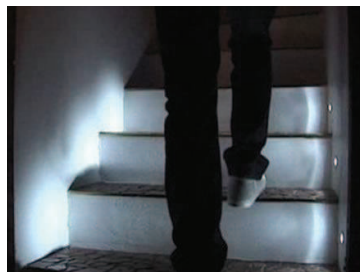
Escalier avec rampe/lisse ferronnée et parement pierres de taille

Sujet végétal sur tige ou cépée, en pot ou en pleine terre

Proposition de pergolas de liaison

Végétalisation de la butte (cf. palette des massifs de la grande allée)

PALETTES DES MATERIAUX & GRIMPANTES



LE CHALET ET SA TERRASSE SUSPENDUE



Actuellement, le toit-terrasse gravillonné bénéficie d'une vue et d'une perspective intéressantes que l'on doit conserver. Limiter le vis-à-vis sur le parking en contrebas serait néanmoins préférable.

Le « chalet » est très visible depuis la cour intérieure et la future terrasse principale. Son esthétique ne fait pas l'unanimité (bois/tuiles) et contraste avec le style de la maison. On notera cependant que le bois en vieillissant prendra une teinte grisonnante plus neutre, d'aspect plus naturel. Les tuiles resteront quant à elles bien contrastées.

Deux possibilités s'offrent à nous : affirmer le contraste et camoufler le bâti. Ainsi, le bâti donne à regarder et il définit l'atmosphère de la zone affleurante qui lui est dédiée.

Le pignon du hangar est repeint d'une couleur plus lumineuse. La terrasse gravillonnée est laissée telle qu'elle ou modifiée en jardin sec d'agrément. Côté ponton, une terrasse en bois prolonge la zone gravillonnée. Il sera plaisant d'y venir profiter de la perspective de la « Grande Allée » sur une chienne, un hamac ou autour d'une table basse. Si l'on ne souhaite pas l'usage d'un garde-corps, du mobilier décoratif pourra être disposé de façon à parer le risque de chute au dessus des garages.

Un escalier permet de relier explicitement cette zone de vie au reste des abords de maison. Le jardin attenant est entouré de bambous qui protégeront légèrement du mistral. Le bruissement des feuilles en bercera plus d'un. Les effluves de jasmin étoilé - planté aux abords des garages – initieront les songes et les voyages.

Quant aux tuiles, si l'on ne souhaite pas forcément camoufler le lieu par un rideau de bambous, l'alternative de la vigne vierge est possible. Le bâtiment se fondera davantage avec le bois environnant, les combles bénéficieront d'une isolation naturelle et l'automne viendra apporter une touche lumineuse et rougeoyante à cet espace.

LE CHALET ET SA TERRASSE SUSPENDUE

CROQUIS D'AMBIANCE



*Accès double - Escalier ou simple plessis pour retenir les terres - Rideau de bambous avec chaumes apparents
Et strate basse de bambous ras - Prairie de graminées sur la pente légère - Jardin sec de graminées ou provençales
Nardina domestica en pots carrés cubiques - Modelé de terrain pour animer le relief*

PALETTES DES MATERIAUX & GRIMPANTES



LE PARKING ET LE PARVIS D'ENTREE DE LA MAISON



Après avoir emprunté le couloir taluté et délimité par deux chênes matures, on respire à nouveau : une zone vierge nous fait face tandis que sur notre droite s'offrent à nous des lignes de lavandes et la cour du mas. Cette zone de vie est très attractive visuellement.

Il s'avère que le parvis d'entrée de la maison est pauvre en aménagements. Deux cyprès - extérieurs - seulement confèrent à cette zone un semblant de caractère. La desserte circulaire est un atout pour les manœuvres mais n'est pas forcément à conserver telle qu'elle. Le revêtement brut avec ornierage, le rond-point officieux et les stationnements sous les arbres donnent davantage priorité aux voitures plutôt qu'aux piétons.

Si l'on se s'intéresse à l'entrée de la maison, au sortir de la courte montée, la porte ne se trouve pas face à nous mais sur notre droite. Aucun élément ne la signale si ce n'est le pied d'escalier. Peu distincte, elle n'est pas mise valeur non plus.

De façon légitime, on aurait tendance à croire que de ce côté de la maison rien ne se passe et qu'il va falloir traverser les lavandes pour trouver l'entrée officielle de la bâtisse.

Redonner de la prestance à l'entrée de la maison est prioritaire et conserver la respiration, préférable. Le doute subsiste quant à l'implantation des zones de stationnement : faut-il conserver un parking proche maison ou bien peut-on se contenter de l'espace garage ? Ce choix peut influencer sur les intentions de projet à retenir. On considérera la première alternative. Dans ce cas il faudra « isoler » les stationnements et travailler la qualité de la zone de transition (massifs, éclairage, revêtements...).

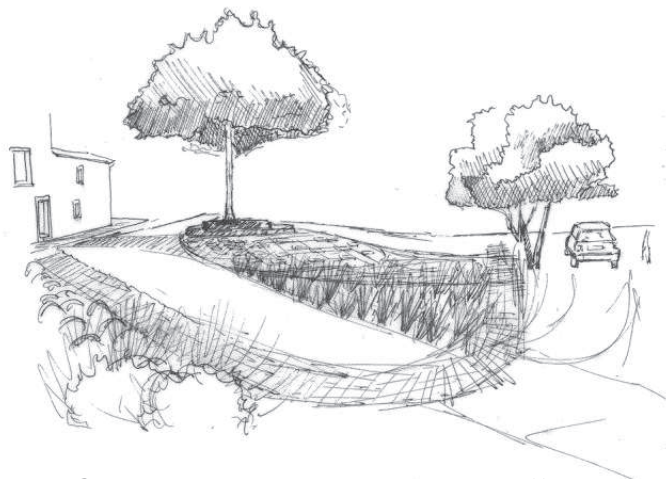
La bande de lavandes liant la respiration à l'entrée de la maison est à prolonger le long du muret. Le haut de celui-ci du muret est planté d'iris ou de persistants de faible hauteur (*cf.* surligner les linéarité structurantes). Les massifs sont composés d'essences similaires à celles utilisées pour la Grande Allée mais on modifiera leur organisation.

Un arbre majestueux et central permet de contrecarrer la verticalité massive de la maison. Il fait écho aux deux cyprès et/ou aux deux chênes. Une attention particulière est portée à l'éclairage.

Un réseau linéaire fonctionnel est associé au « chemin de porte ». Le second crée l'effet « bouquet final » et annonce l'arrivée : L.E.D. solaires, champ de bâtons, pots lumineux, objets design, œuvre d'art ou mise en scène éclairées...

LE PARKING ET LE PARVIS D'ENTREE DE LA MAISON

CROQUIS D'AMBIANCE



Systeme « rond-point » - configuration allée

Un feuillu central sur tige ou cèpée développe son houppier largement.

Placette fonctionnelle ou décorative avec borduration possible pour empêcher l'empiètement des voitures.

Le « chemin de porte » longe le muret et relie le parking à la maison (axe principal)

Maintien des gravillons en place

Circulation déviée - configuration parvis

3 cyprès de bienvenue pour l'accroche visuelle lointaine

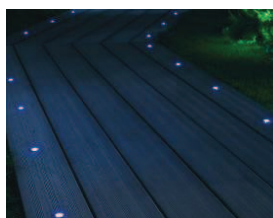
Un petit arbre en cèpée dans grand pot pour annoncer la porte

Accompagnement végétal du muret : massifs arrondis de labiées au pied du muret et lignes graphiques d'iris au dessus

Liaison Parking-entrée en bois, pavés, ou dalles et pas japonais

Eclairage LED encastrées ou mobilier lumineux (pot, lanternes...)

PALETTES DE MATERIAUX ET MOBILIERS



LE POOL-HOUSE ou SALON DE PRINTEMPS



L'espace baignade est perché sur le niveau fonctionnel le plus haut. Il bénéficie d'un ensoleillement maximal et d'un panorama remarquable. Sa longueur s'appuie sur le linéaire structurant induit par le muret et la succession de talus menant au chemin de ronde.

L'espace engravillonné alentour a été colonisé instinctivement par un petit salon extérieur. A l'ombre des chênes verts les chiliennes bénéficient d'une perspective agréable vers les truffiers. Le contraste plage bois/gravillons n'est pas choquant et délimite naturellement le sous-espace fonctionnel.

Le local technique est plus que visible. Unique élément maçonné et crépi, il ne se fond pas dans les talus. Aussi doit on chercher à l'inclure dans son environnement.

Les plages de la piscine sont larges et confortables mais peut-être trop ensoleillées. Aucun mobilier d'ombrage n'est actuellement mis en place pour protéger les farnienteuses et farnienteux. Par ailleurs, le mobilier attendant ne trouve pas de local de rangement...

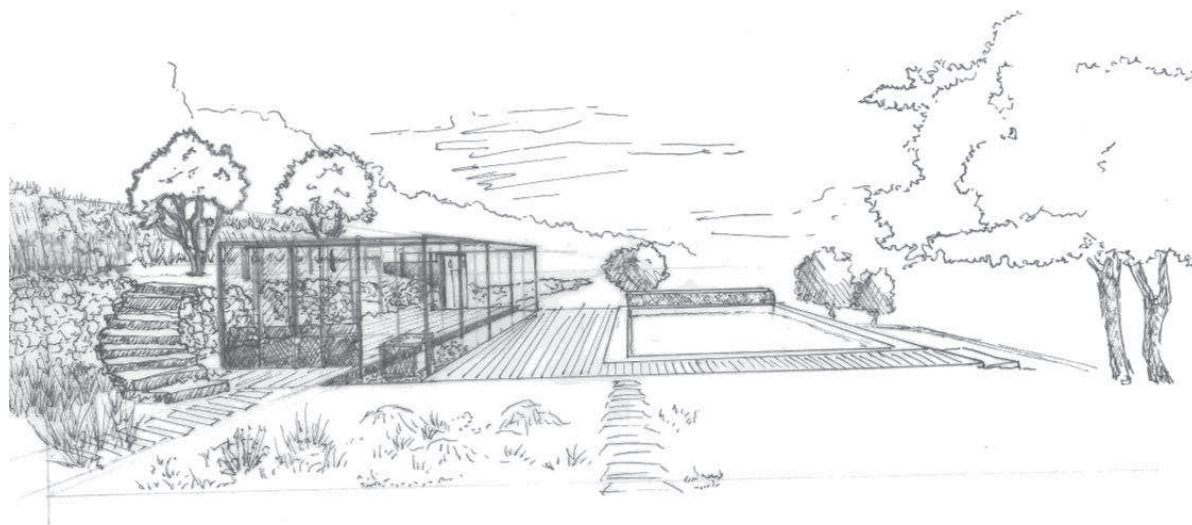
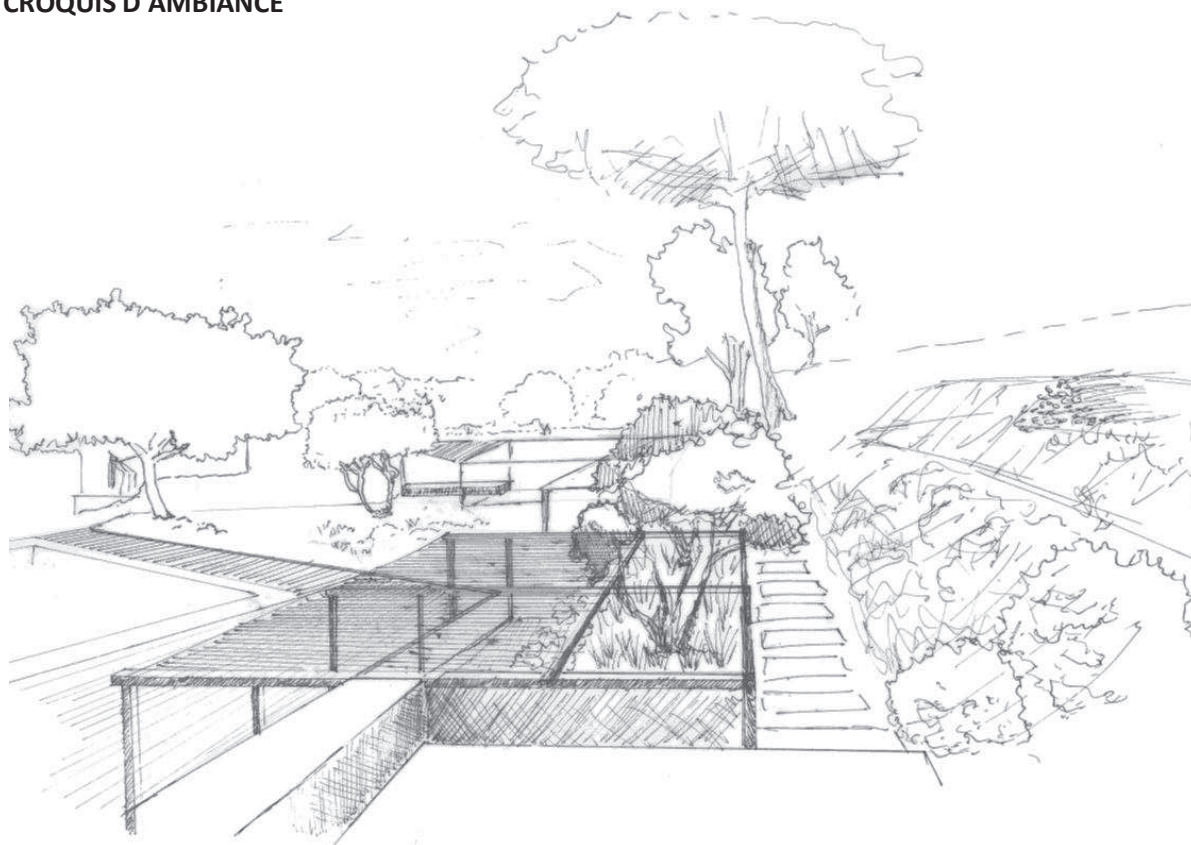
A terme, l'intention serait d'implanter un pool-house... la problématique est de savoir où exactement. Il serait judicieux de pouvoir se protéger du mistral et donc d'avoir une implantation parallèle à la largeur de la piscine mais il serait aussi intéressant de bénéficier du large panorama au sud-ouest. Le pool-house semi-clos en été et abrité à la mauvaise saison pourrait donc servir de jardin d'hiver, de salon de printemps....

En optant pour la seconde solution, notre structure vient se raccorder au local technique. Pensé comme une pergola, notre pool-house pourrait s'armer dans la première banquette engazonnée et se prolonger en mordant légèrement sur la plage de piscine. Avec son orientation longitudinale, il renforce également le talus structurant. Un retour en « L » au nord est envisageable pour y rattacher les chênes et un espace jardin sec ou exotique. Entre le grand pin et le local technique, la première banquette se verra plantée d'arbres à petit développement.

Le jardin de lavandes est conservé et agrandi. Il crée la transition entre l'espace piscine et le derrière de la maison (terrasse gravier, fil à linge, potager etc....), la terrasse et le jardin haut.

LE POOL-HOUSE ou SALON DE PRINTEMPS

CROQUIS D'AMBIANCE



*Pergola à lames
rattachée au local
technique. Banquette
intermédiaire plantée de
petits arbres. Un accès
piéton est conservé
permettant rejoindre les
plateformes de transition
(cf. Aménagement du
chemin de ronde). Un
pendant maçonné peut
s'envisager au nord avec
un jardin sec dans le
prolongement ouest de
son emprise, vers les
chênes.*

INTENTIONS DE PROJET

AMBIANCE 7

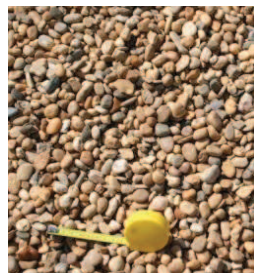
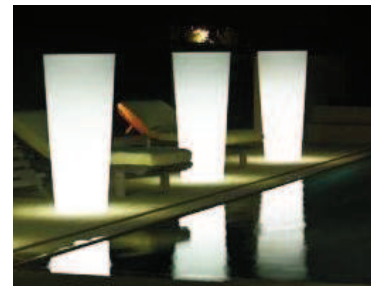
LE POOL-HOUSE ou SALON DE PRINTEMPS



PALETTE VEGETALE

Talus et restanques plantées d'essences « locales »

Possibilité de reprendre des végétaux Exotiques. Les mettre en pots permettra de les hiverner



LE FARNIENTE SUR LES GRAVIES

ECLAIRAGE DESIGN POUR LA PISCINE

AMBIANCE POOL-HOUSE

